



Duelighedskursus Unisail





MM17 Dagens læringsmål

Forberedelse til
praktisk prøve.



– Fartøjskendskab og sømandsskab

Reb og knob

Fem knob (Flamsk knob, dobbelt halvstik, pælestik, råbåndsknob, flagknob)

Benævnelser på båden

Bådens sikkerhedsudstyr

Bådens navigationsudstyr.

– Motorkendskab

Brændstofftilførsel, tændingssystem

Pejling af brændstof, blanding af brændstof

Beregning af rækkevidde

Motorolie, kølevand

Manøvrer: starte, stoppe, bakke.

– Sejladsprøve

Til og fra kaj og pæle

Styre efter kompas

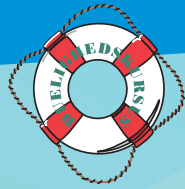
Styre efter mærke og efter genstand

MOB-manøvre

Klargøring af båden før og efter sejlads.



Praktisk prøve



223°

1. Gøre båden klar til sejlads.
2. Sejle en kurs efter kompasset.
3. Sejle efter en bøje, landkending eller mærke.
4. MOB-manøvre.
5. Lægge til kaj ("Touch-and-go")



Unisail
Duelighedskursus

UDK
210

Bådens sikkerhedsudstyr

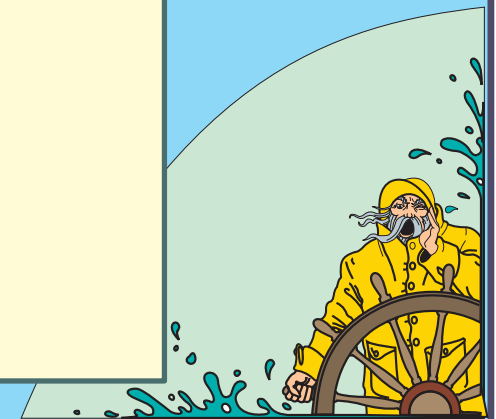
Passiv sikkerhed: Udstyr, der afhjælper opståede ulykker

- Redningsveste (EN 396 150 N eller bedre)
- Livliner
- Nødraketter
- Brandslukker, brandtæppe
- Nødflag
- Tågehorn
- Radareflektor
- EPIRB
- Redningsflåde



Aktiv sikkerhed: Udstyr, der forhindrer ulykker.

- Navigationsudstyr
Kompass, søkort, GPS, passer, lineal, blyant, logbog, kikkert
- Kommunikationsudstyr
VHF-radio, mobiltelefon
- Anker, ankertov
- Årer/pagajer
- Varmt tøj, regntøj
- Mad, drikkevarer
- Kniv, lommelygte
- Værktøj, reservedele
Dele til rig og motor
- Lanterner
- Brændstof til motoren
- Deviationstabel



Godt sømandsskab

Inden man sejler ud

Meddele familien, hvor man sejler hen, og hvornår man kommer i land igen!!!! Opgiv mobilnr. og VHF-kaldesignal!
Kontrollere: Anker, pagajer, brændstof, nødudstyr, redningsveste
Læns båden, se efter om den er tæt og i orden
Proviant, varmt tøj
Navigationsudstyr
Kontrollere at motoren er i orden og kan starte.

Under sejladsen

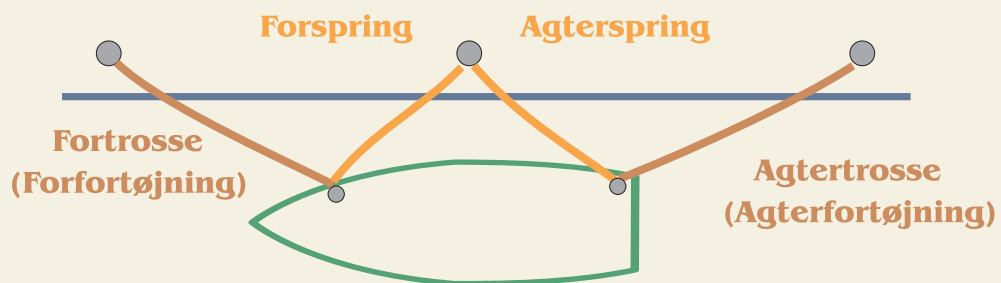
Holde udkig
Følge med i sejladsen og føre logbogen
Gøre observationer
Observere vejret

Ved hjemkomst

Sørge for, at båden er ordentligt fortøjet
Ring hjem og fortælle, at man er ankommet
Afslutte logbogen
Rydde op i båden
Klare op på dækket
Skulle ankeret rent
Tørre sejlene

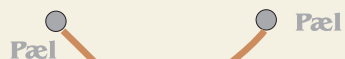


Bådens fortøjninger



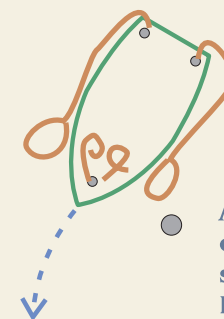
Ved "Klar til havnemanøvre"
kvejles alle fortøjninger pænt
op -klar til brug.

Anvend pælestik



Fortøjning
mellem pæle

Pullert eller ring

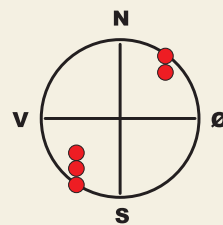
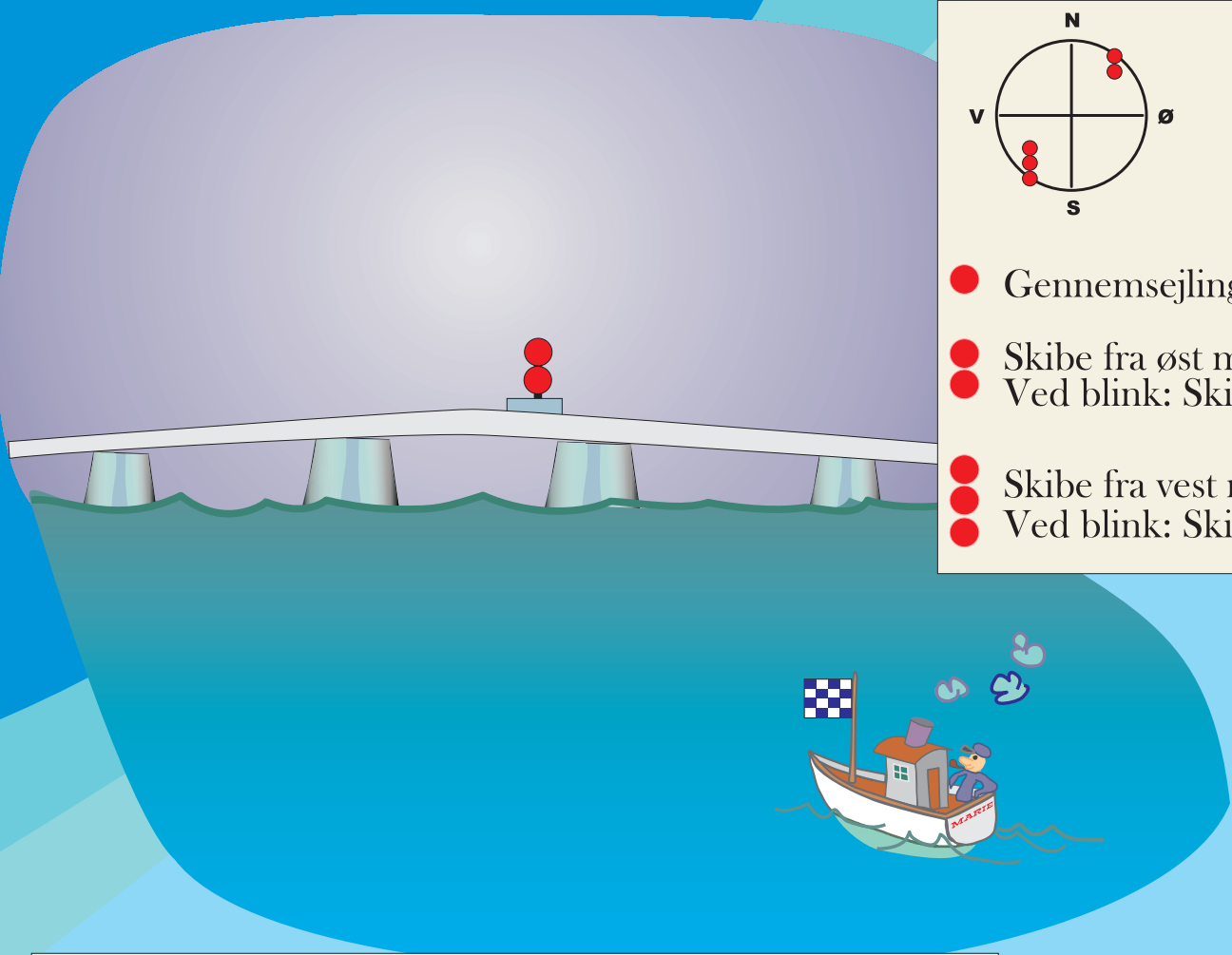


Agterfortøjningerne
er trukket udenom
søgelændre etc.
Forfortøjninger
ligger klar på
fordækket.

Ved ankomst:
Hold agterfortøjningerne
klar



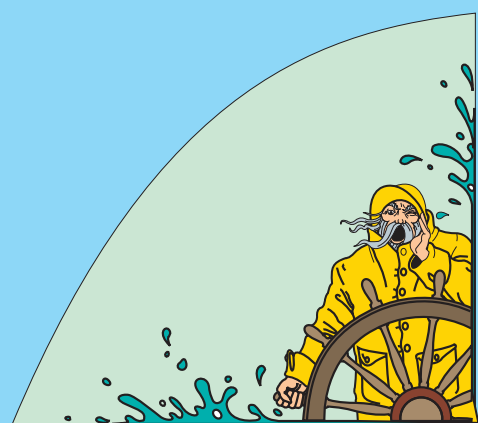
Broregler



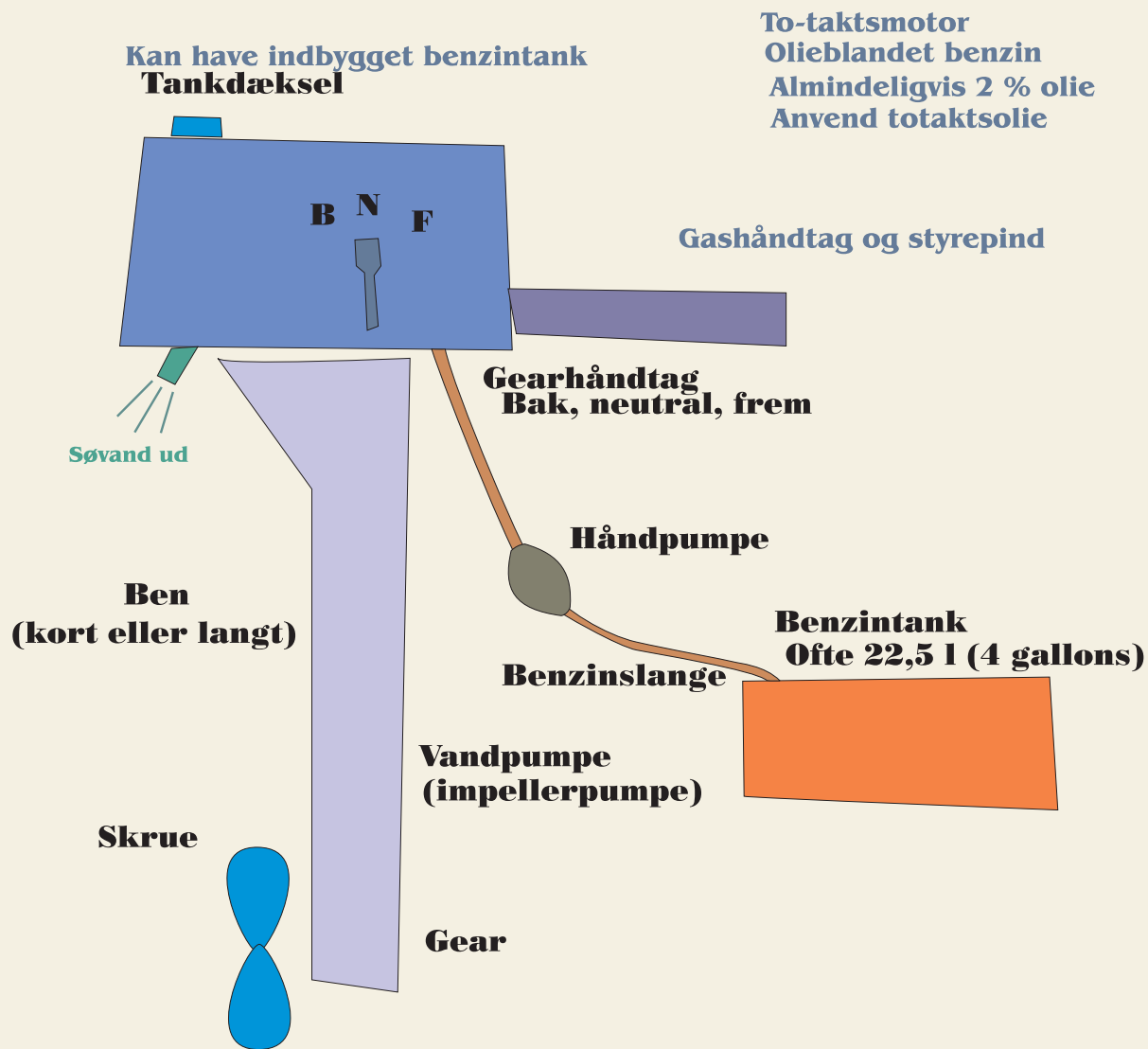
- Gennemsejling forbudt
- Skibe fra øst må passere
- Ved blink: Skibe fra øst skal gøre sig klar til at passere
- Skibe fra vest må passere
- Ved blink: Skibe fra vest skal gøre sig klar til at passere



Signalflag N på halv fortop: Jeg ønsker at passere broen.



Bådens påhængsmotor



To-taktsmotor
Olieblandet benzin
Almindeligvis 2 % olie
Anvend totaktsolie

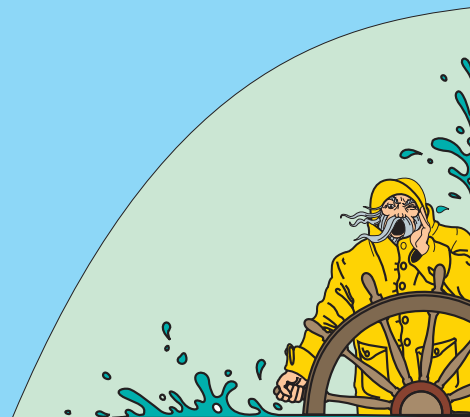
Før start:

1. Er der benzin nok på tanken?
2. Åbn luftskruen i tanken
3. Pump benzin
4. Stil håndtaget på "start"
5. Træk i startsnoren

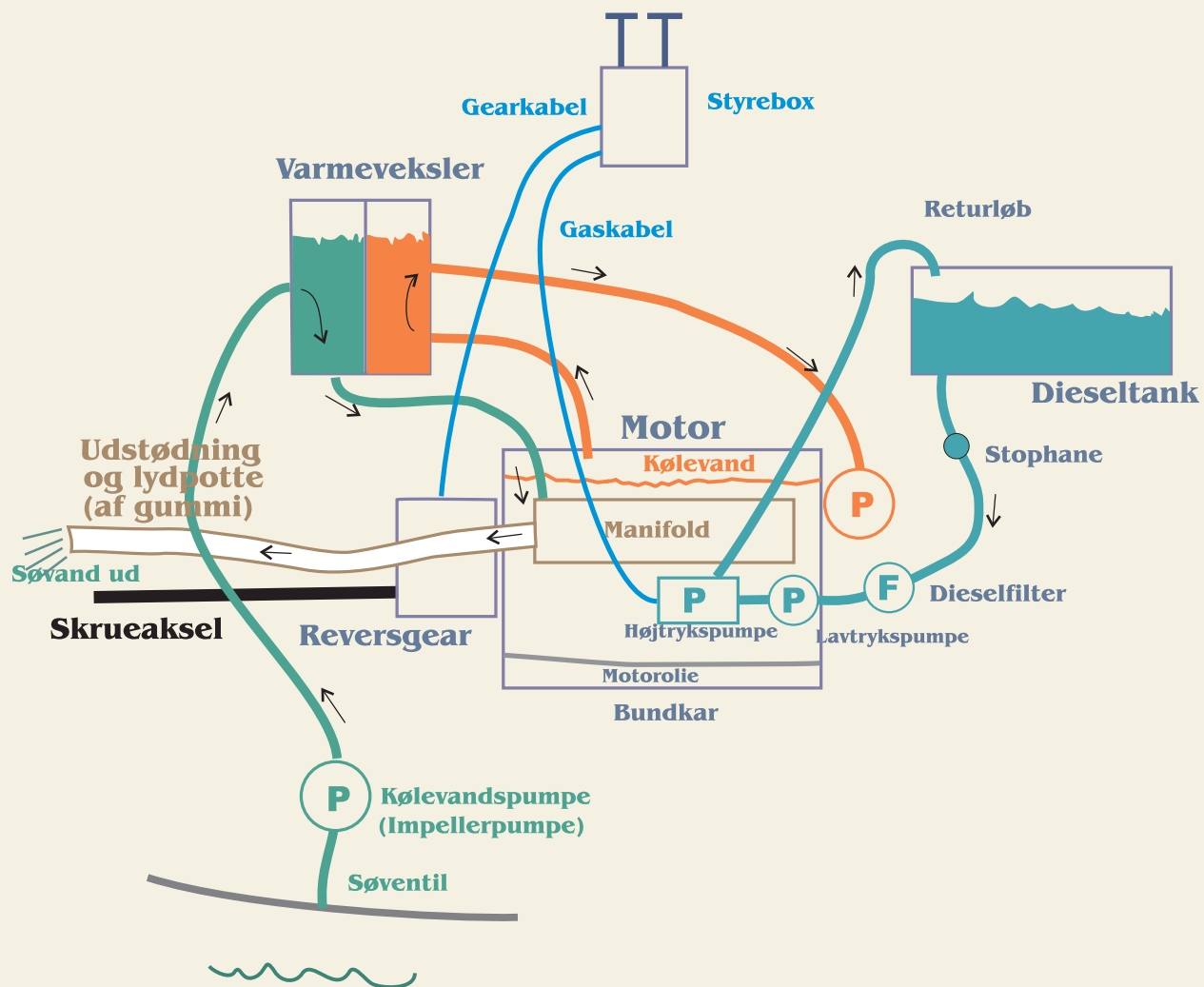
Efter start:

1. Kommer der kølevand ud?
2. Lyder motoren normalt?
3. Prøv at motoren i gear

Lad motoren køre mindst 15 minutter inden der sejles ud.



Bådens dieselmotor



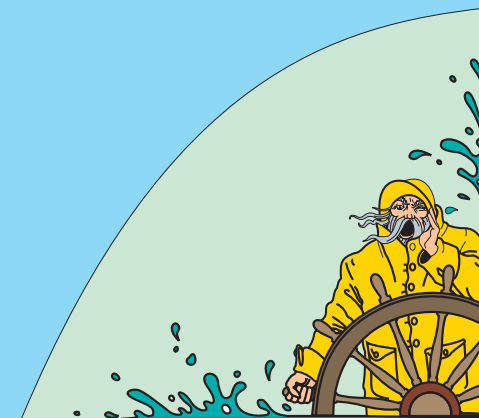
Før start kontrolleres:

1. Kølevand
2. Motorolie
3. Dieselmængde
4. Søventil åben

Efter start:

1. Kommer der kølevand ud?
2. Lyder motoren normalt?
3. Ladning, olietryk

Lad motoren køre mindst 15 minutter inden der sejles ud.



Mand over bord



Plask!



Første person, der ser det, råber "MAND OVER BORD" og bliver "pegemand".



Bjærgemærks med lampe kastes ud til manden. Tryk MOB-knappen ind. GPS'en viser dermed vej tilbage til manden.



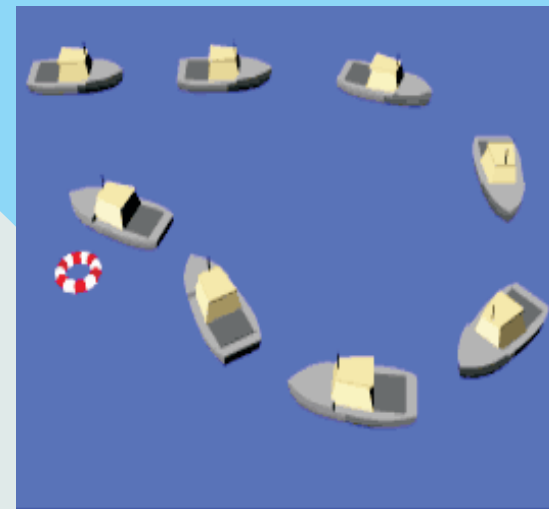
Fortsæt ca. 4 bådslængder med god fart.



Drej 180° og sejl tilbage til manden. Langsom fart ca. 2 bådslængder fra manden.



Sejl hen i vindsiden for manden, bak og få båden til at ligge stille.



Mand over bord

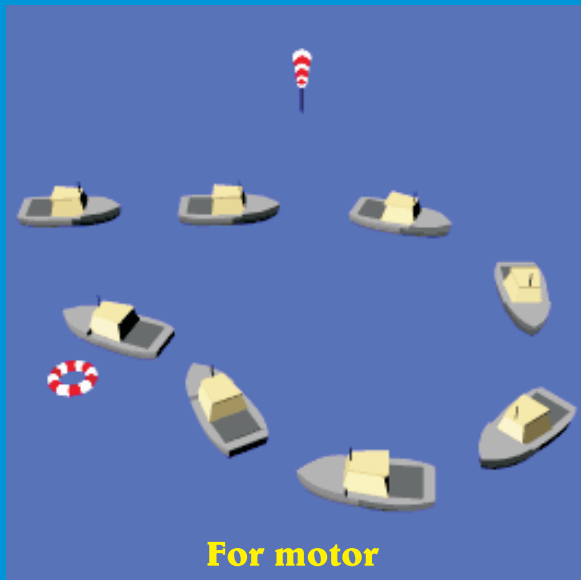


Unisail
Duelighedskursus

UDK
227

Mand over bord

Mand over bord



For motor



For sejl med bomning



For sejl med stagvending

Ombordtagning



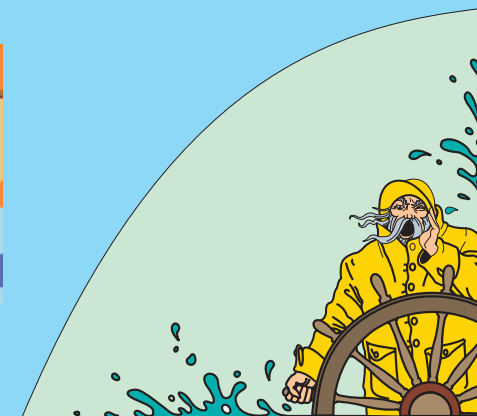
Med redningsvestens
D-ring



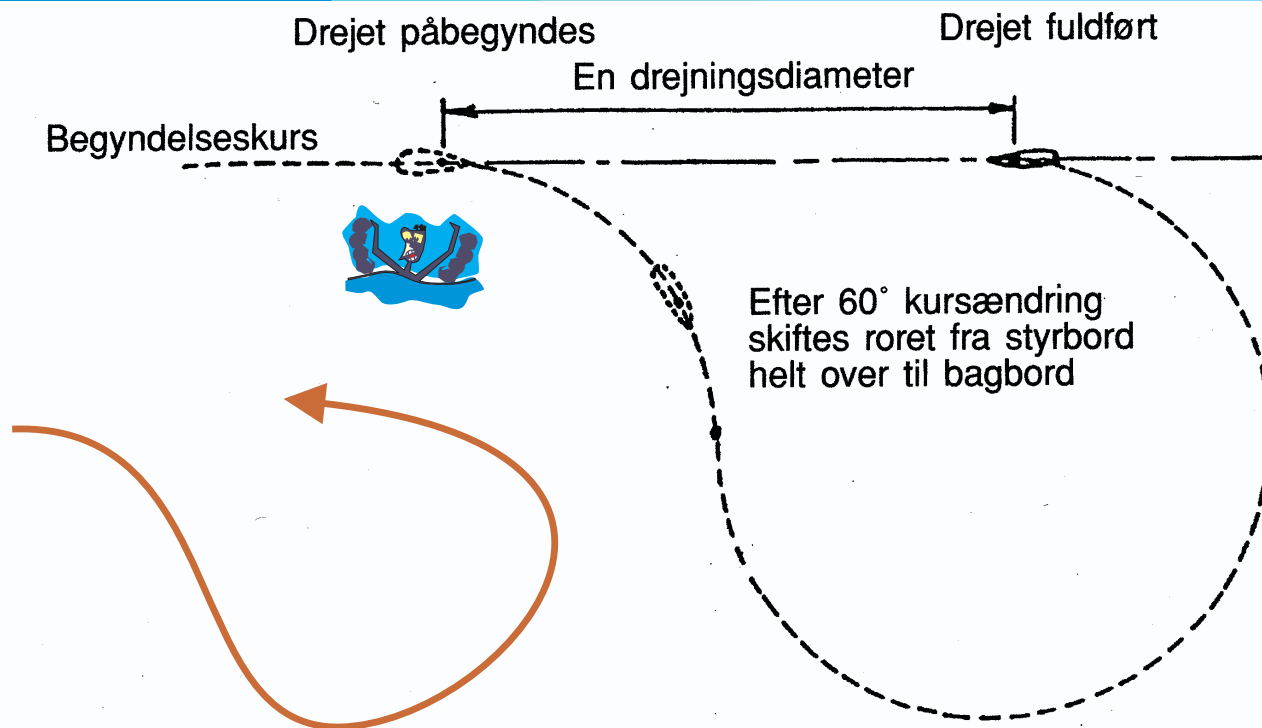
Med skødespil
eller lignende



Med hjemmelavet
rebstige



Mand over bord



Mand over bord

Williamson Turn.

Udførelsen af denne manøvre foregår ved, at man lægger roret hårdt i borde til den side, hvor personen faldt over bord. Når skibet er drejet ca. 60° fra den oprindelige kurs, skiftes roret til hårdt i borde til den modsatte side. Når skibet nærmer sig en kurs, der ligger 180° fra den oprindelige kurs, lettes på roret, og der støttes, når kursen er nået, og skibet vil da befinde sig i nærheden af sit tidligere kølvand. Forholdene varierer fra skib til skib og afhænger også af vejret, men med regelmæssige øvelser opnås der gode resultater.



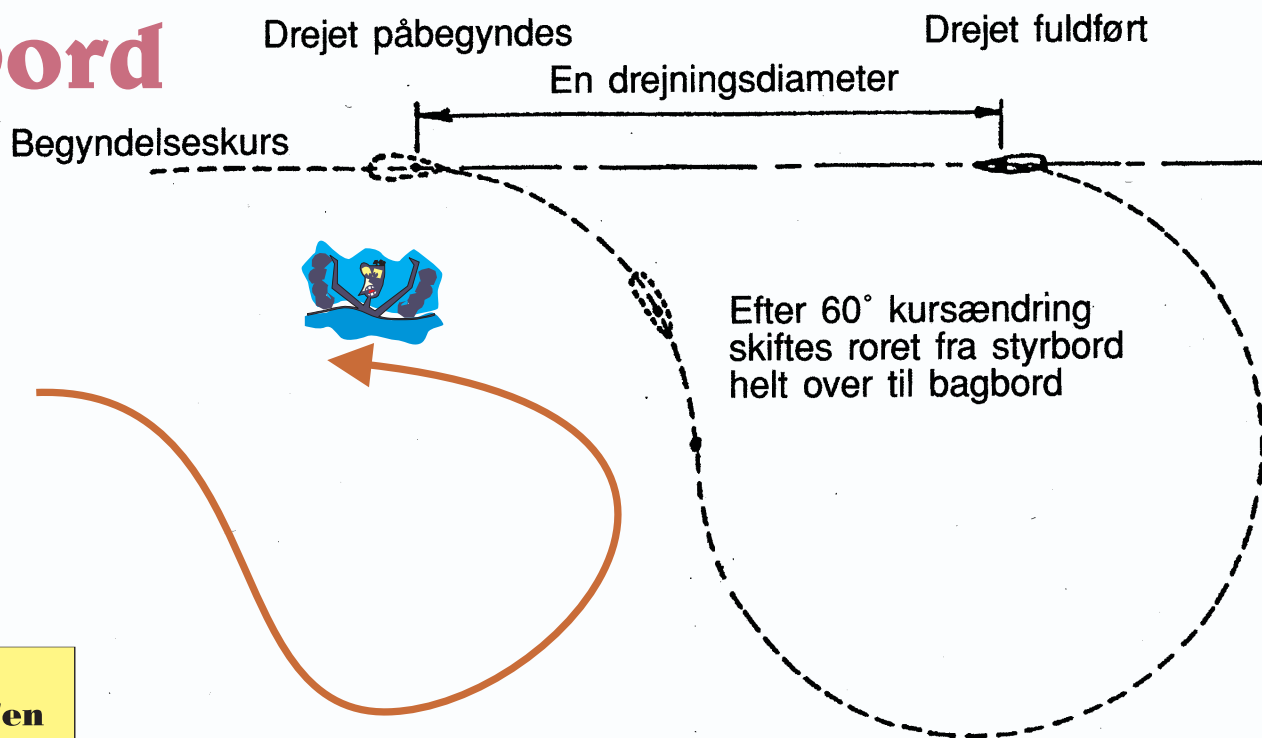
Mand over bord



Mand over bord

Falder en person overbord fra et skib i fart, lægges roret omgående helt over til den side, hvor personen befinder sig. Dette bevirker, at skibets agterende svinges væk fra personen. Drejet fortsættes, indtil stævnen peger mod den overbordfaldne. Når halvdelen af drejet er udført, nedsættes farten.

Hvis den overbordfaldne ikke kan ses fra skibet, kan »Williamson Turn« manøvren anvendes.



Williamson Turn.

Tryk på MOB-knappen på GPS'en
Afæs kursen
Kast bjærgemærers ud
Sæt gummibåden i vandet



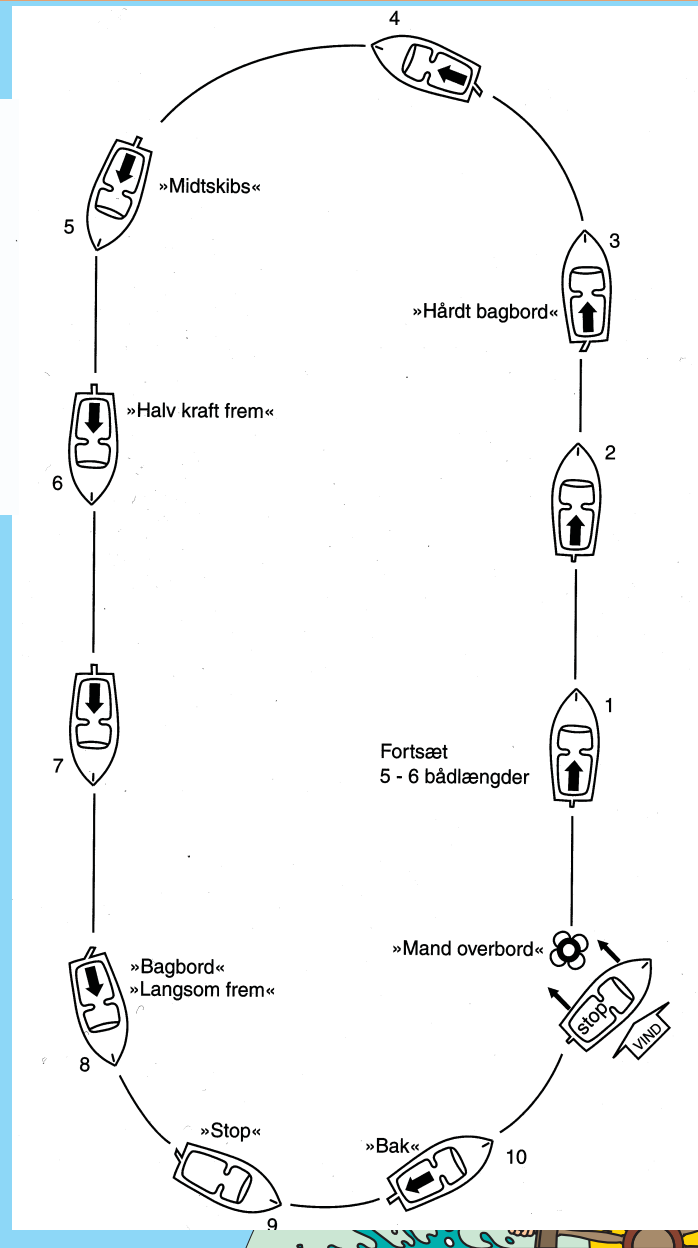
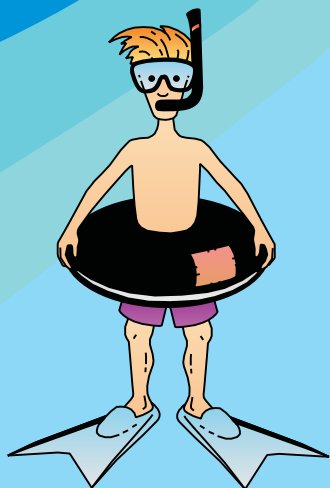
Unisail
Duelighedskursus

Mand over bord

Mand over bord

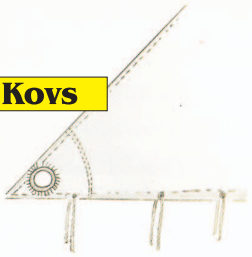
Bjærgemanøvre med deplacementsbåde indtil 15 knob.

Selv med jævn fart vil der gå temmelig lang tid, før man kan standse en deplacementbåd, blot ved at slå bak. Skal man derfor bjærgе en overbordfalden fra denne båd, er det rigtigst at sejle båden rundt, dvs. lægge roret i borde, mens man går fuld fart frem, indtil båden er vendt 180°. Ved dette skarpe drej mister båden nemlig en del af sin fremdrift. Herefter fortsætter man med jævn fart hen mod den forulykkede, slår bak i god tid, inden man når frem, så båden ligger stille ud for ham og danner læ mod sø og vind. Har man lært teknikken, kan manøvreren foretages på under et halvt minut.



Maritime navne

Kovs



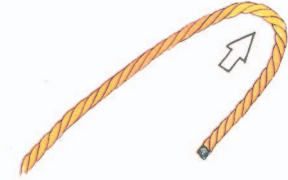
Blok



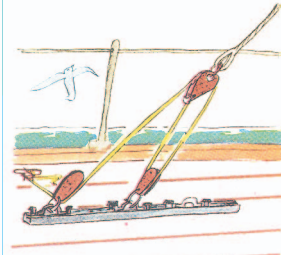
Fast part



Bugt



Talje



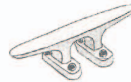
Øje



Kink



Klampe



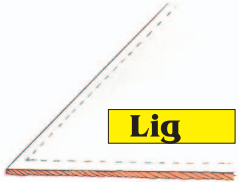
Pullert



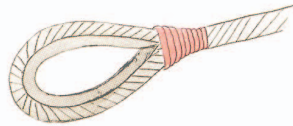
Tamp



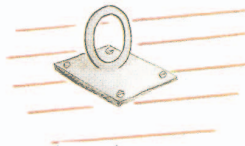
Lig



Hyssing på øjesplejs



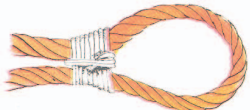
Dæksring



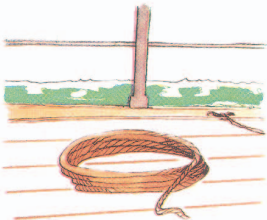
Tovværk



Pålidset bændsel



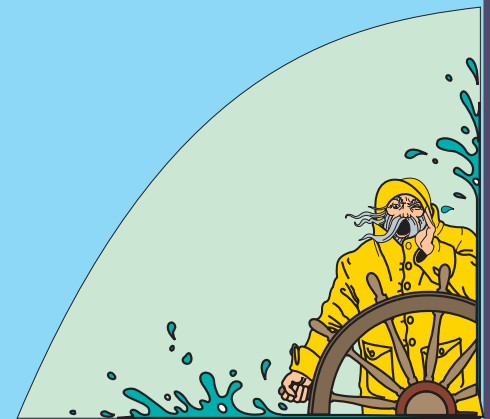
Opskudt line



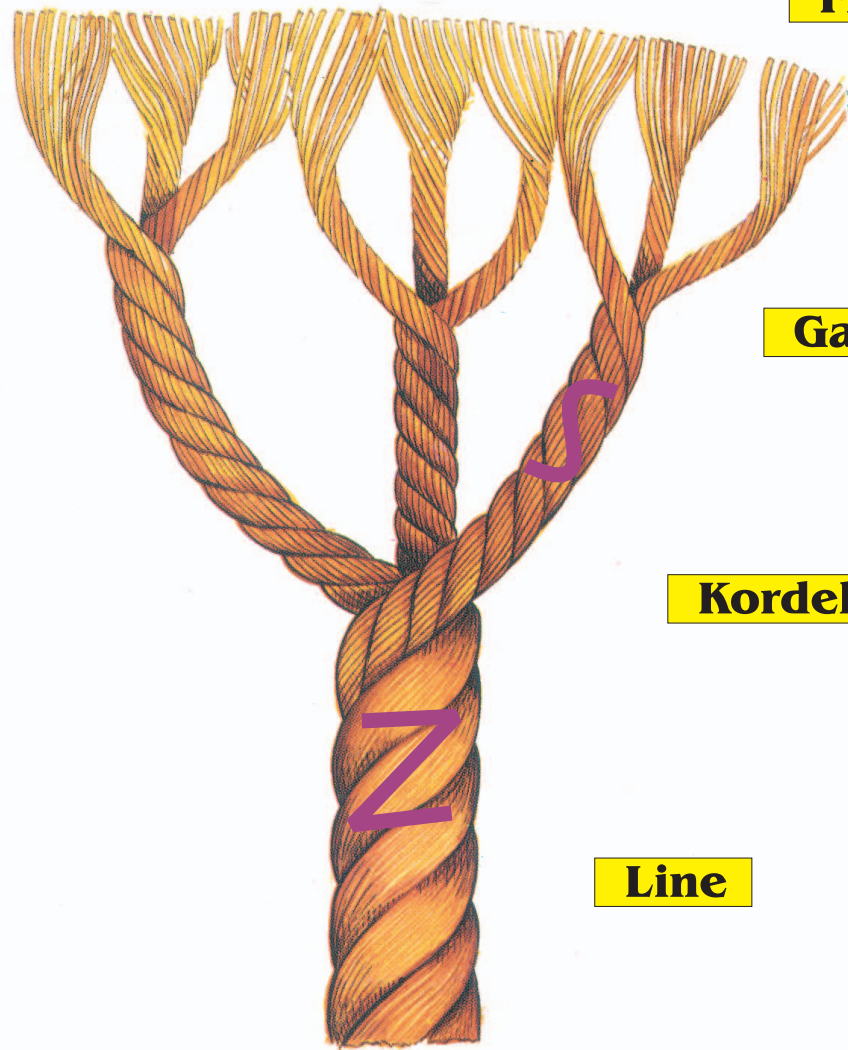
Kalv



Takling



Tovværk

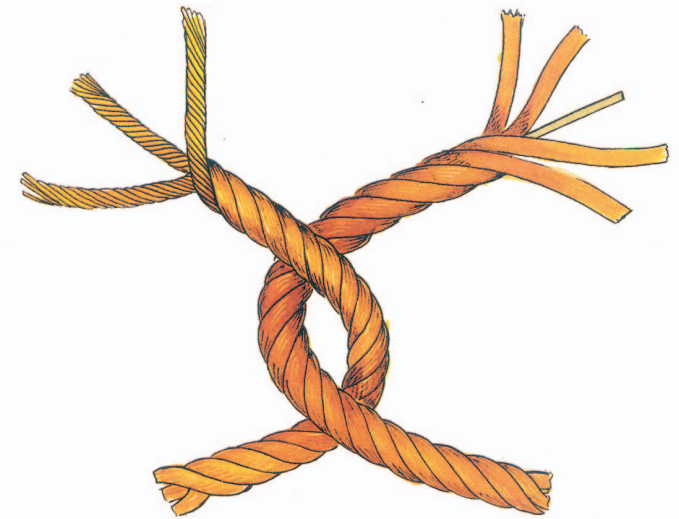


Fibre

Garn

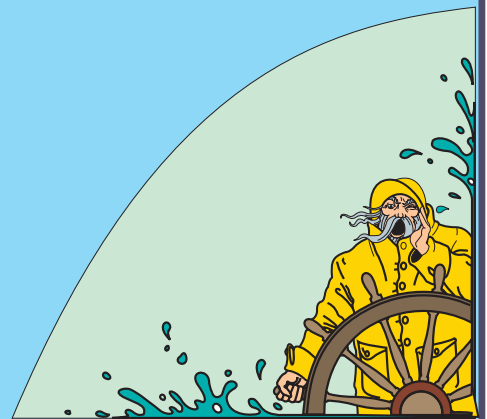
Kordeler

Line

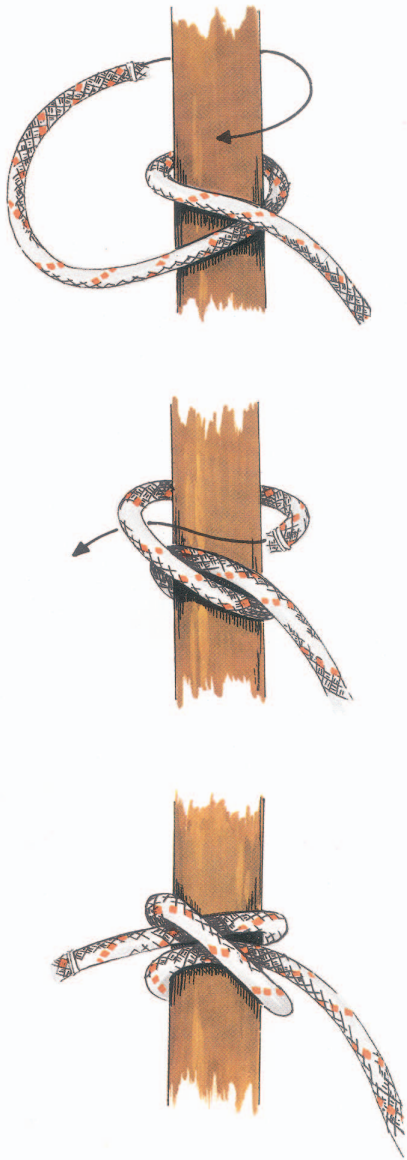


Firslået tovværk indeholder en kalv. Treslået højreslået er det mest normale.

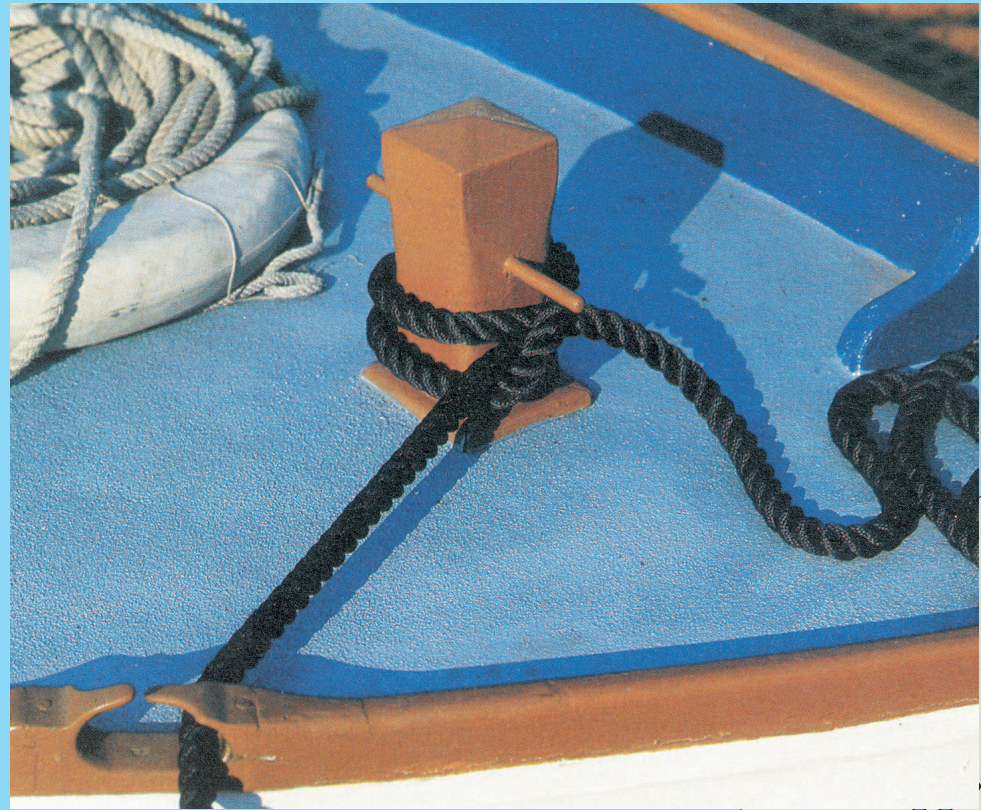
Z-slået er højreslået
S-slået er venstreslået



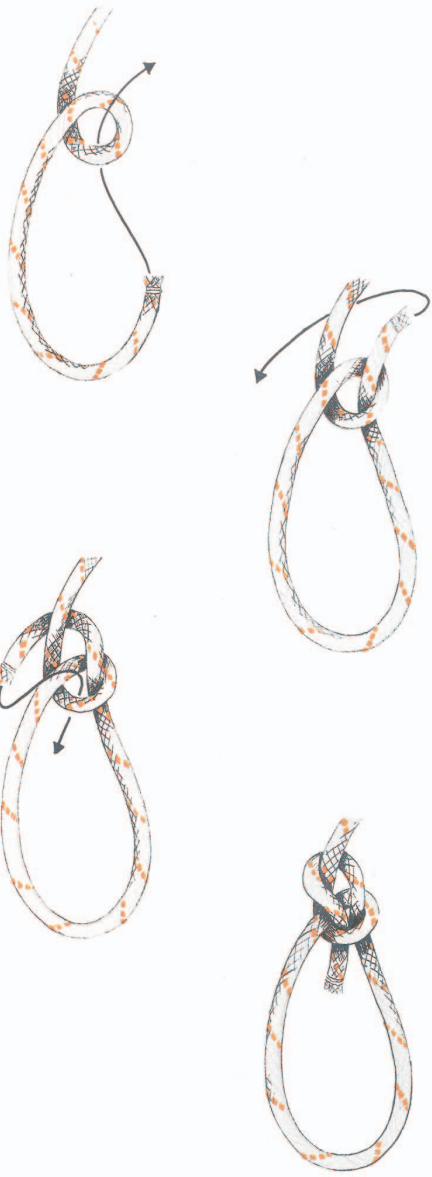
Dobbelt halvstik



Anvendes, når der skal fastgøres til runde ting, som fx. rundholter eller pullerter. Kan anlægges som to sammenskudte løkker, men man skal også kunne anlægge knobet om genstande, hvor man ikke kan skyde det ind over enden.

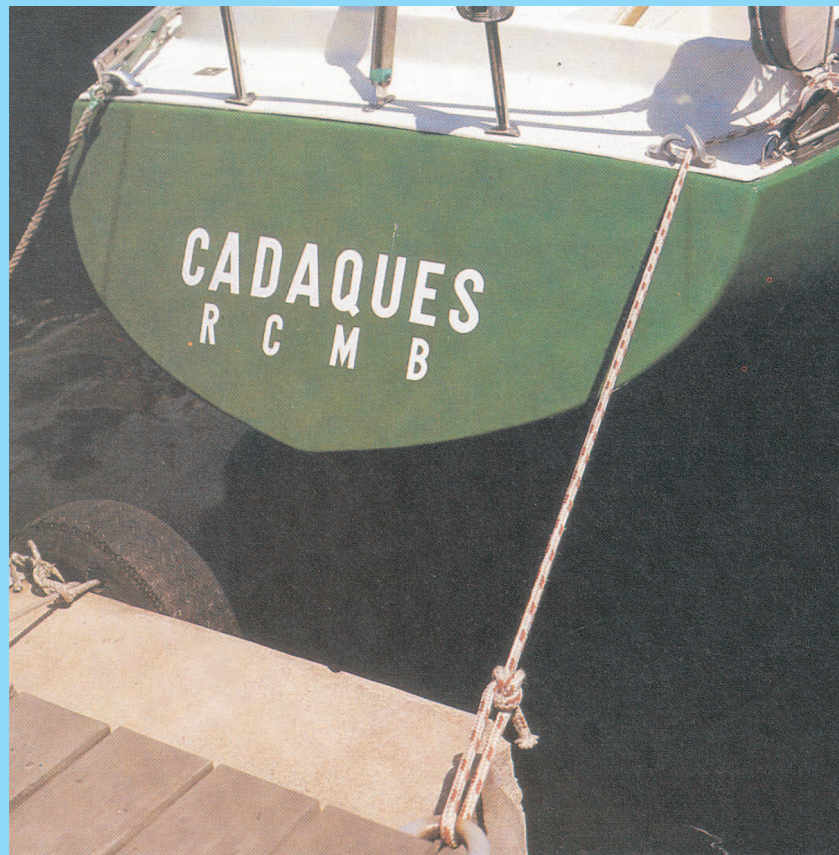


Pælestik

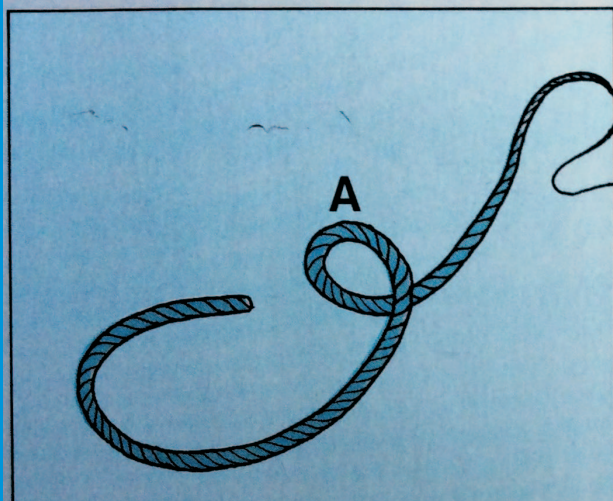


Et af de almindeligst anvendte knob. Bindes let og holder godt. Anvendes til at lave et øje på en ende. Godt knob til fortøjninger. Der findes flere varianter.

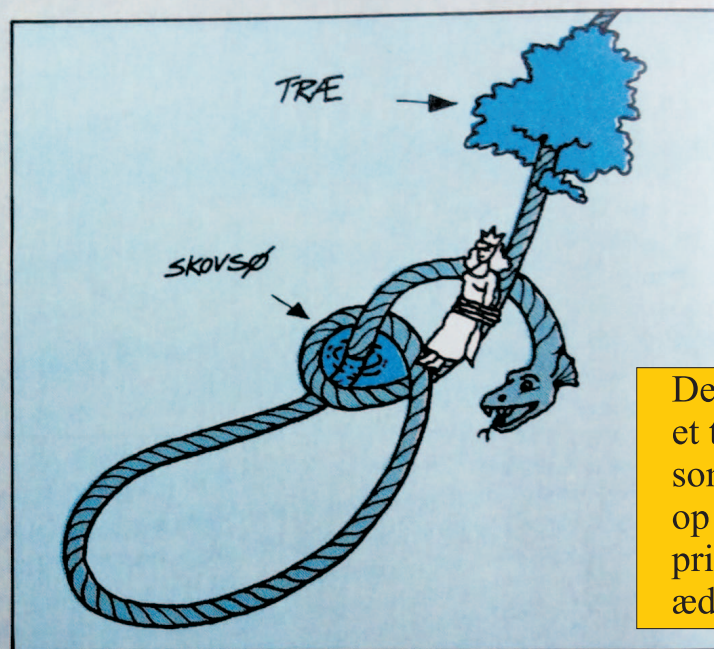
Huskeregul: Op af søen, rundt om træet og ned i søen igen samme vej som man kom op.



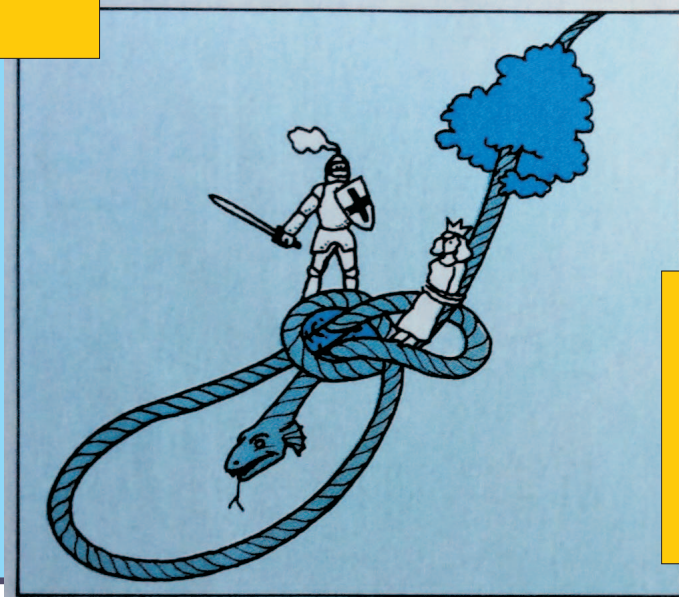
Pælestik, den fæle drage



Start med et ganske lille øje, A, ved roden af det, der skal blive den store, færdige løkke. Hold rebet præcist som det er vist her på skitsen.



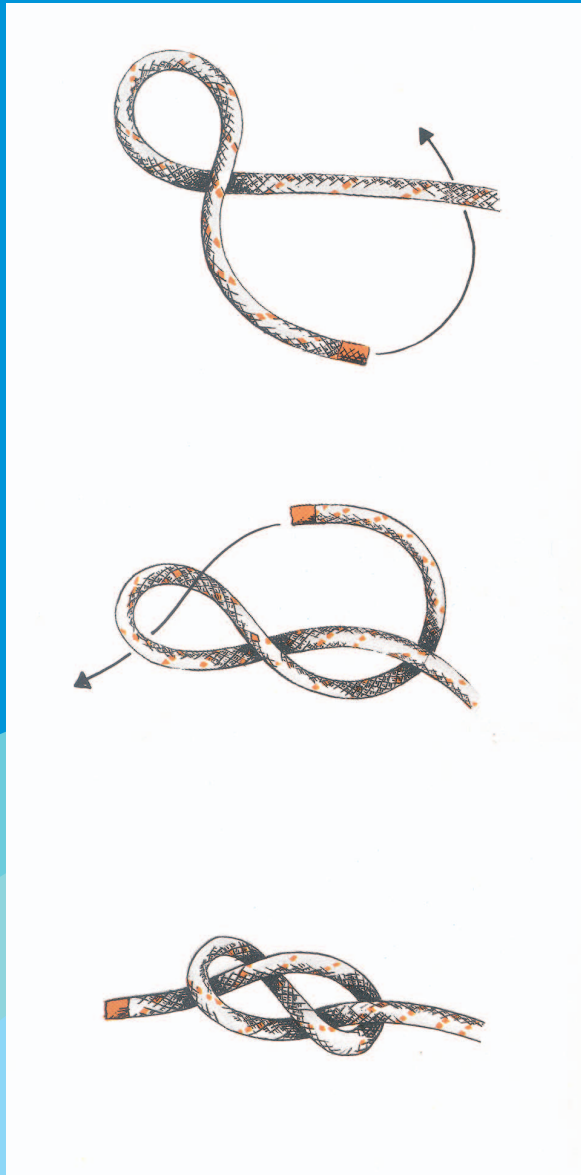
Det lille øje er en skovsø, og den lange ende er et træ, hvortil en stakkels prinsesse er bundet som offergave til en søslange. Slangen kommer op af skovsøen og går lækkersulten rundt om prinsessen, inden den giver sig i kast med at æde hende.



Den tapre ridder anommer i sidste øjeblik, og søslangen bliver forskrækket og springer i søen igen. Prinsessen er reddet -og hvis man haler den ene vej i træet og den anden vej i slangen og den store løkke, strammes pælesticket fint til.



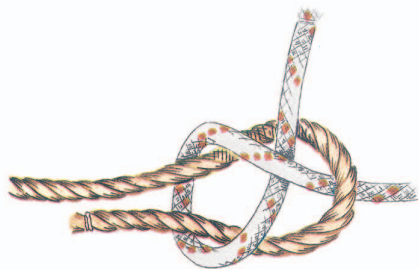
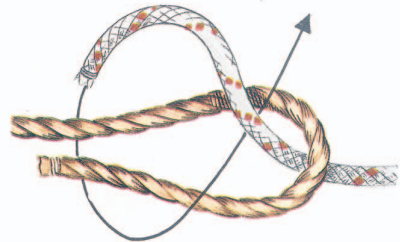
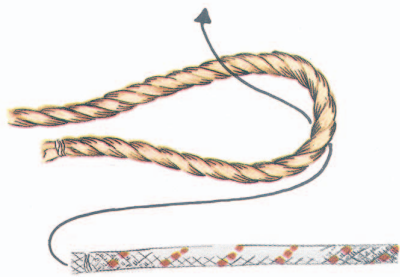
Flamsk knob



Også kaldet ottetalsknob. Anvendes som stopperknob. Man må aldrig bruge en almindelig knude; den vil beknibe sig.



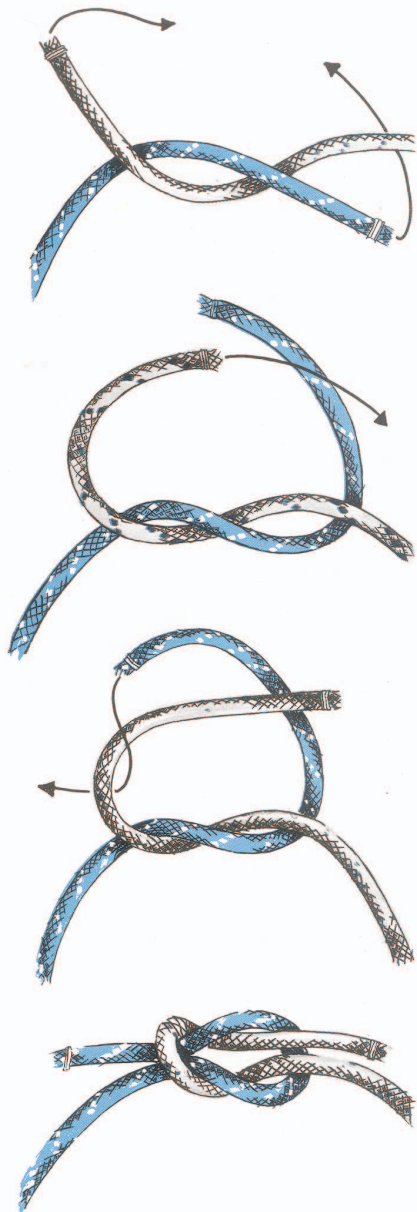
Flagknob



Anvendes når to ender af uens tykkelse skal sammenføjes og tit til flagliner, heraf navnet. Kan gå op, når trækket forsvinder. For at gøre knobet mere sikkert, kan man udføre et dobbelt flagknob, hvor tampen føres en ekstra gang rundt og under. Jeg foretrækker et råbåndsknob til flagliner, som jo ofte har nogenlunde samme tykkelse.

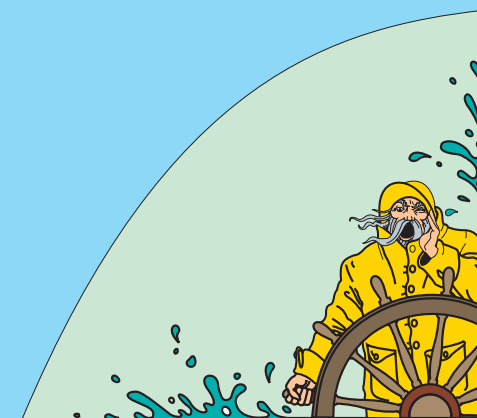


Råbåndsknob



Anvendes når to ender af samme tykkelse skal sammenføjes. Kan bruges, hvis man vil forlænge en line. Anvendes også når en rå skal beslås med sejl, heraf navnet.

Hvis det anlægges forkert, får man en kællingeknude, som er upålidelig. Kællingeknuden holder undertiden bedre end råbåndsknabet, men man kan ikke være sikker på det.



Unisail
Duelighedskursus

UDK
221

Brand

Det er enhver søfarendes pligt snarest efter påmønstringe om bord at gøre sig bekendt med skibets brandrulle.

Brandbekæmpelse:

1. Alarmér
2. Red menneskeliv
3. Bekæmp ilden

Montér -Brandtæppe
-Pulverslukker
-Brandalarmer

i båden.



Brand

Flammepunkt

Den temperatur, hvor materialet kan antændes kortvarigt.

Antændelsestemperatur

Den temperatur, hvor materialet kan antændes og brænde videre af sig selv.

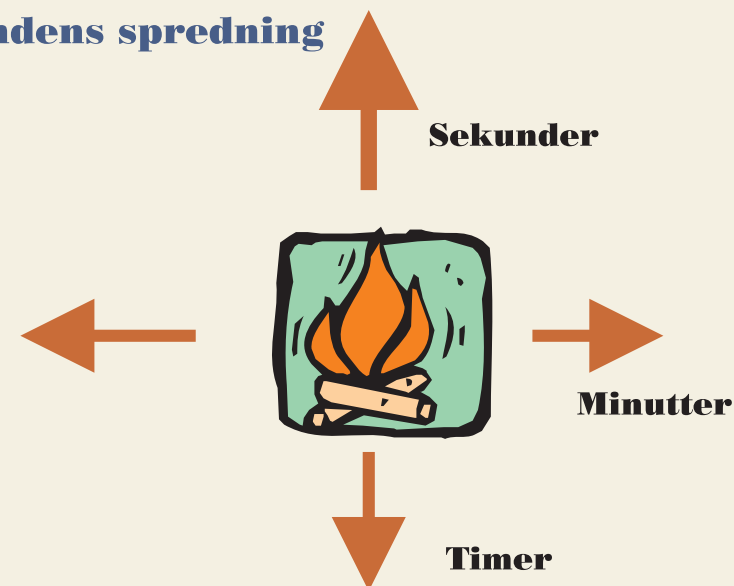
Selvantændelsestemperatur

Den temperatur, hvor materialet bryder i brand af sig selv.



Materiale	Flammepunkt °C	Selvantændelse °C
Benzin	-20	500
Dieselolie	65	350
Petroleum	45	350
Træ	-	300
Tobak	-	175
Sprit	12	430

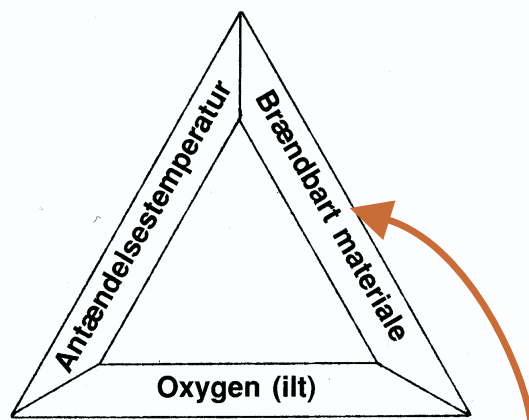
Brandens spredning



Brand

For at en brand kan opstå, skal følgende 3 ting være til sted:

1. Brændbart materiale.
2. Ilt.
3. Antændelsestemperatur.



Dette kan illustreres ved hjælp af en trekant kaldet brandtrekanten.



En brand er en ild, der er opstået utilsigtet

Hvis vi kan fjerne en af siderne i brandtrekanten, eller bryde kædereaktionen i brandfirkanten, kan branden slukkes.

